

POUR L'ÉCOLE
DE LA CONFIANCE

NOUVEAU LYCÉE

Voies générale et technologique



MINISTÈRE
DE L'ÉDUCATION
NATIONALE ET
DE LA JEUNESSE

SOMMAIRE

- Nouveau lycée
- Composition de la note de contrôle continu
 - Evaluation chiffrée de la note livret scolaire (10%)
 - Composition de la note finale d'épreuves du contrôle continu (30%)
- Liste des épreuves de contrôle continu
- L'enseignement de spécialité de première
- Organisation des épreuves
- Banque nationale de sujets
- Commission académique d'harmonisation
- Épreuves ponctuelles
- Parcours spécifiques
- Situations particulières

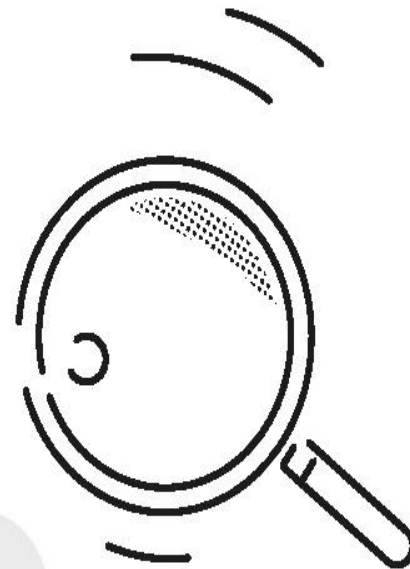
POUR L'ÉCOLE
DE LA CONFIANCE

LE NOUVEAU LYCÉE



MINISTÈRE
DE L'ÉDUCATION
NATIONALE ET
DE LA JEUNESSE

LE NOUVEAU LYCÉE, C'EST QUOI ?



2^{DE}

En classe
de seconde,
**consolidation des
apprentissages
fondamentaux**

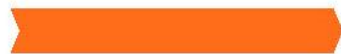
**+ progressif
de la seconde
à la terminale**



+ d'accompagnement



**+ de personnalisation
des parcours**



**+ d'approfondissement
dans les programmes**

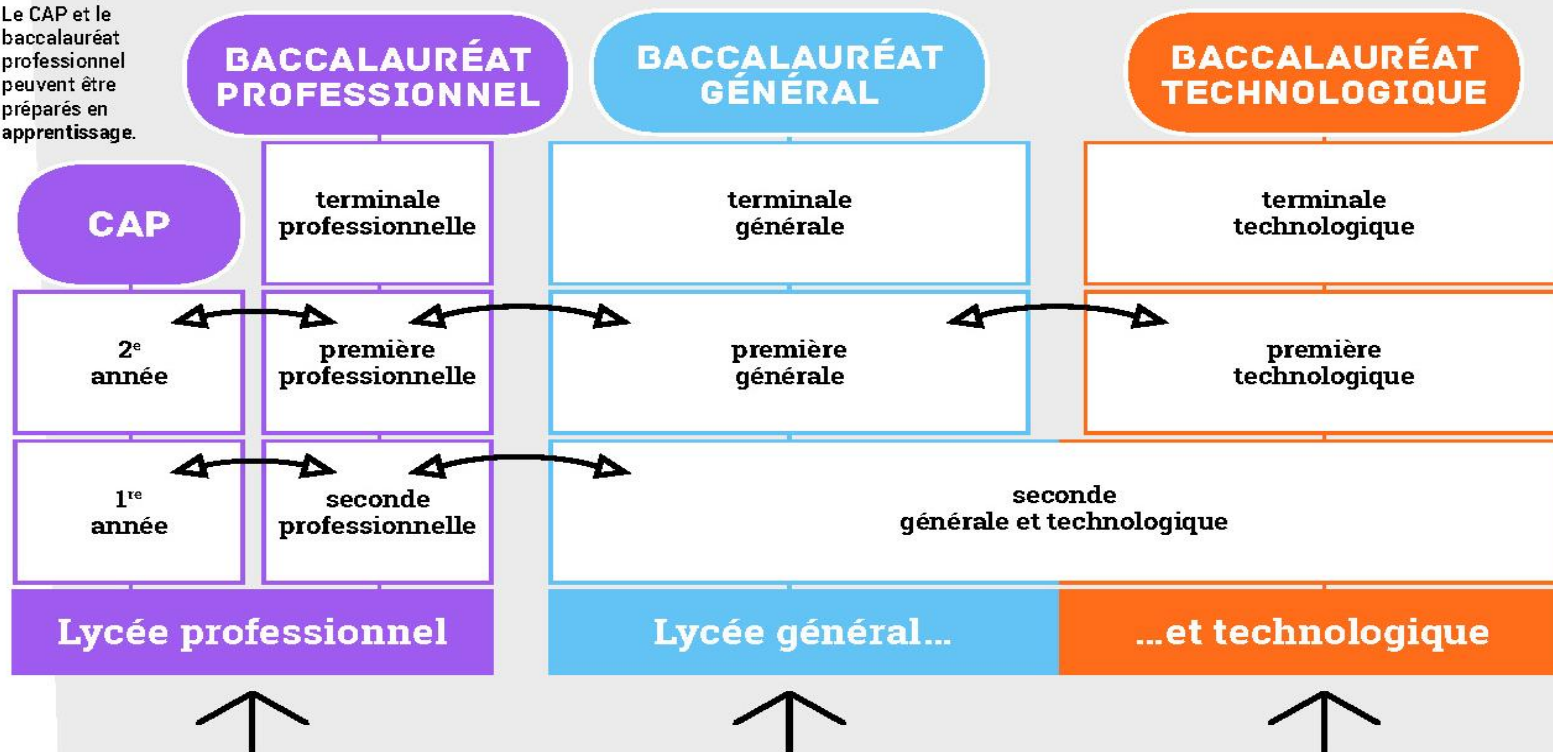
BAC

Un baccalauréat
**+ progressif
et + juste**

**+ de réussite
dans la poursuite
d'études
ou l'insertion
professionnelle**

LA SCOLARITÉ AU LYCÉE

Le CAP et le baccalauréat professionnel peuvent être préparés en apprentissage.



APRÈS LA CLASSE DE TROISIÈME

Des passerelles entre les différentes voies sont possibles.

LA SECONDE GÉNÉRALE ET TECHNOLOGIQUE

- Au lycée général et technologique, la classe de seconde est commune à tous les élèves

Ils suivent des cours communs

- Français (4h)
- Histoire-géographie (3h)
- Langues vivantes A et B (5h30)
- Sciences économiques et sociales (1h30)
- Mathématiques (4h)
- Physique – chimie (3h)
- Sciences de la vie et de la Terre (1h30)
- Education physique et sportive (2h)
- Enseignement moral et civique (18h/an)
- Sciences numériques et technologie (1h30)

Ils bénéficient d'un accompagnement

- Un test de positionnement en début d'année pour connaître ses acquis et ses besoins en français et en mathématiques
- Un accompagnement personnalisé en fonction des besoins de l'élève
- Du temps consacré à l'orientation

**Les élèves pourront également suivre deux enseignements optionnels au choix :
une matière de la voie générale et une matière de la voie technologique
(selon établissement).**

**Au cours de l'année de seconde, chaque élève réfléchit à la suite de son parcours
vers la voie technologique ou la voie générale.**

LA VOIE GÉNÉRALE

EN 1^{RE} ET TERMINALE

Tous les élèves suivent des enseignements communs :

- Français (4h) / Philosophie (4h)
- Histoire-géographie (3h)
- Enseignement moral et civique (18h/an)
- Langues vivantes A et B (4h30- 4h)
- Education physique et sportive (2h)
- Enseignement scientifique (2h)

Les enseignements de spécialité permettent d'approfondir ce qui motive et qui prépare à l'enseignement supérieur.

Les sites et documents de l'ONISEP donnent la carte des enseignements de spécialité proposés dans les établissements

Les élèves suivent des enseignements de spécialité

- Arts
- Humanités, littérature et philosophie
- Littérature et langues et cultures de l'Antiquité
- Langues, littératures et cultures étrangères et régionales
- Histoire-géographie, géopolitique et sciences politiques
- Sciences économiques et sociales
- Mathématiques
- Physique-chimie
- Sciences de la vie et de la Terre
- Numérique et sciences informatiques
- Sciences de l'ingénieur
- Biologie-écologie (lycées agricoles)

Des enseignements optionnels, libre choix
(un en première et deux en terminale).

LA VOIE TECHNOLOGIQUE

EN 1^{RE} ET TERMINALE

Tous les élèves suivent des enseignements communs :

- Français (3h) / Philosophie (2h)
- Histoire – géographie (1h30)
- Enseignement moral et civique (18h/an)
- Langues vivantes A et B (4h)
- Education physique et sportive (2h)
- Mathématiques (3h)

Chaque série permet d'approfondir des enseignements de spécialité concrets et pratiques pour bien préparer aux études supérieures.

Les sites et documents de l'ONISEP donnent la carte des séries proposées dans les établissements

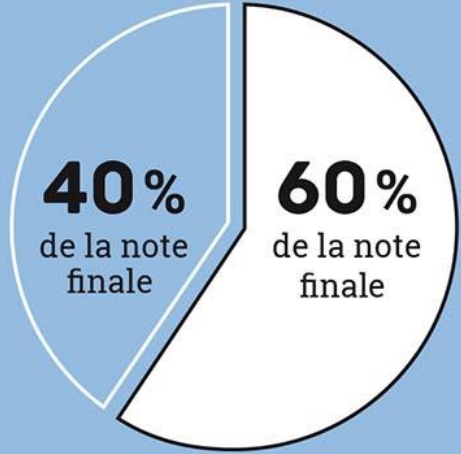
Les élèves suivent des enseignements de spécialité de la série choisie :

- ST2S : Sciences et technologies de la santé et du social
- STL : Sciences et technologies de laboratoire
- STD2A : Sciences et technologies du design et des arts appliqués
- STI2D : Sciences et technologies de l'industrie et du développement durable
- STMG : Sciences et technologies du management et de la gestion
- STHR : Sciences et technologies de l'hôtellerie et de la restauration
- TMD : Techniques de la musique et de la danse
- STAV : Sciences et technologies de l'agronomie et du vivant (dans les lycées agricoles uniquement)

Des enseignements optionnels, au choix en fonction de la série.

LES ÉPREUVES DU NOUVEAU BACCALAURÉAT

CONTRÔLE CONTINU



ÉPREUVES FINALES



10% de la note finale :
bulletins scolaires
de première et de terminale



30% de la note finale :
épreuves communes
2 séries en première
1 série en terminale



1 épreuve anticipée
en première
Français écrit et oral



4 épreuves finales
en terminale
Enseignements de spécialité (2)
Philosophie
Oral final

COMPOSITION DE LA NOTE DE CONTRÔLE CONTINU



COMPOSITION DE LA NOTE DE CONTRÔLE CONTINU (40%)

Cf. Arrêté du 16 juillet 2018 relatif aux modalités d'organisation du contrôle continu

- **Livret scolaire** : évaluation chiffrée annuelle des résultats de l'élève au cours du cycle terminal = **10%**
- **Épreuves communes de contrôle continu** : moyenne des notes obtenues = **30%**
- **Enseignement optionnel de LCA (langues et cultures de l'antiquité)** : les points supérieurs à 10 sont affectés d'un coefficient 3 et s'ajoutent au nombre total de points obtenus au baccalauréat (« *bonus LCA* »).

ÉVALUATION CHIFFRÉE DE LA NOTE DE BULLETIN SCOLAIRE (10%)

Une note unique

- Basée sur la moyenne annuelle de tous les enseignements du livret scolaire
- Ne prend pas en compte les notes obtenues au titre des épreuves communes de contrôle continu
- Constituée de la moyenne des moyennes annuelles par discipline
 - en classe de première (coefficient 5)
 - en classe de terminale (coefficient 5)
- Validée lors du dernier conseil de classe de l'année de première et de terminale

Les enseignements optionnels

- Deux enseignements optionnels maximum sont pris en compte pour l'évaluation.
- Au-delà de deux options suivies, les deux meilleures moyennes sont prises en compte.
- Suite à l'application de cette règle, si la moyenne obtenue à l'option langues et cultures de l'Antiquité n'était pas prise en compte, le bonus éventuel (points de la moyenne au-delà de 10) s'ajouterait toujours au total des points obtenus par le candidat.

ÉVALUATION CHIFFRÉE DE LA NOTE BULLETIN SCOLAIRE (10%)

Situations particulières

- En cas d'absence d'évaluation chiffrée annuelle justifiée par le statut ou la scolarité de l'élève et après autorisation du recteur d'académie, la note est composée de la moyenne des autres notes obtenues.

COMPOSITION DE LA NOTE FINALE D'ÉPREUVES DE CONTRÔLE CONTINU (30%)

■ Enseignements concernés :

- Histoire géographique
- Langue vivante A et B
- Enseignement scientifique (voie G) et mathématiques (voie T)
- EPS (en CCF)
- Enseignement de spécialité suivi uniquement en première

■ Composition de la note des épreuves communes de contrôle continu (30%) :

- Pour chacun des enseignements, moyenne des notes obtenues lors des épreuves communes, quel que soit leur nombre
- Moyenne de tous les enseignements à part égale = note globale des épreuves de contrôle continu

POUR L'ÉCOLE
DE LA CONFIANCE

ÉPREUVES COMMUNES DE CONTRÔLE CONTINU



MINISTÈRE
DE L'ÉDUCATION
NATIONALE ET
DE LA JEUNESSE

LISTE DES EPREUVES

Contrôle continu	Voie générale	Voie technologique
Classe de première 1^{ère} série d'épreuves 2^e trimestre	<ul style="list-style-type: none"> ▪ Histoire géographique ▪ LVA ▪ LVB 	<ul style="list-style-type: none"> ▪ Histoire géographique ▪ LVA ▪ LVB ▪ Mathématiques
Classe de première 2^e série d'épreuves 3^e trimestre	<ul style="list-style-type: none"> ▪ Histoire géographique ▪ LVA ▪ LVB ▪ Enseignement scientifique ▪ Enseignement de spécialité de 1^{ère} 	<ul style="list-style-type: none"> ▪ Histoire géographique ▪ LVA ▪ LVB ▪ Mathématiques ▪ Enseignement de spécialité de 1^{ère}
Classe de terminale 3^e série d'épreuves	<ul style="list-style-type: none"> ▪ LVA (écrit et oral) ▪ LVB (écrit et oral) ▪ Histoire géographique ▪ Enseignement scientifique 	<ul style="list-style-type: none"> ▪ LVA (écrit et oral) ▪ LVB (écrit et oral) ▪ Histoire géographique ▪ Mathématiques

Cadrage des épreuves : cf. [notes de service n° 2019-056 et suivantes du 18-4-2019](#)

L'ENSEIGNEMENT DE SPECIALITE DE PREMIERE

■ Voie générale

L'élève de première communique au conseil de classe du 2^e trimestre l'enseignement de spécialité qu'il ne souhaite pas poursuivre en terminale et qui fera l'objet d'une épreuve commune de contrôle continu

■ Voie technologique

Les enseignements de spécialité faisant l'objet d'une épreuve commune de contrôle continu sont les suivants, selon les séries :

ST2S :	Physique-chimie pour la santé
STL :	Biochimie – biologie
ST2A:	Physique – chimie
STI2D:	Innovation technologique
STMG :	Sciences de gestion et numérique
STHR :	Enseignement scientifique alimentation – environnement
S2TMD :	Economie, droit et environnement du spectacle vivant

ORGANISATION DES EPREUVES

Le chef d'établissement en détermine les modalités :

- En cohérence avec les dates de la commission d'harmonisation académique
 - Dans la mesure du possible,
dans le cadre des emplois du temps normaux des élèves
en évitant la « banalisation » de journées pour l'organisation des épreuves
 - Les mutualisations entre établissements sont possibles
-
- Convocation envoyée par le chef d'établissement à chaque candidat
 - Épreuves corrigées sous couvert de l'anonymat
 - Si absence pour cas de force majeure, épreuve de remplacement organisée par le même établissement
 - Absence sans justificatif ou hors cause de force majeure = note zéro attribuée pour l'épreuve.
 - Copies originales rendues aux candidats ; l'établissement garde une reproduction (papier ou numérique) de la version corrigée pendant une année après la publication des résultats de la session d'examen.

SUJETS ET BANQUE NATIONALE DE SUJETS

- Les sujets sont élaborés sous la direction de l'inspection générale et sous l'autorité du ministre
- Les sujets tiennent compte des progressions pédagogiques des programmes d'enseignement de 1^{ère} et de terminale.
- Les sujets sont centralisés dans une banque nationale de sujets
- Les professeurs choisissent les sujets dans la banque nationale de sujets sous la responsabilité du chef d'établissement
- Aucune modification ne peut être apportée aux sujets de la banque nationale de sujets

LA COMMISSION ACADÉMIQUE D'HARMONISATION

- Dans chaque académie est mise en place une commission d'harmonisation des notes des épreuves communes de contrôle continu
 - présidée par le recteur d'académie ou son représentant
 - composée inspecteurs pédagogiques régionaux et d'enseignants de l'enseignement public ou privé sous contrat nommés par le recteur d'académie
- se réunit après chaque série d'épreuves, au plus tard à la fin du trimestre considéré
- recherche d'éventuelles discordances manifestes des notes
 - Entre lots de copies pour un sujet donné
 - Entre sujets pour un enseignement donné
- peut procéder à des contrôles de copies
- procède si nécessaire à la révision de notes
- communique les notes au jury du baccalauréat qui arrêtera la note finale de chaque candidat.

PARCOURS SPECIFIQUES ET SITUATIONS PARTICULIERES

LES ÉPREUVES PONCTUELLES

- Concernent les candidats qui ne sont pas inscrits dans un établissement public ou privé sous contrat et les candidats scolarisés au CNED
 - Sont convoqués à la fin de l'année de première à une épreuve ponctuelle pour l'enseignement de spécialité suivi uniquement en première ; cette épreuve peut être organisée en fin d'année de terminale pour prendre en compte de parcours spécifiques de scolarité.
 - Sont convoqués en même temps que la série d'épreuves communes de contrôle continu de terminale à une épreuve pour chacun des autres enseignements faisant l'objet d'épreuves communes de contrôle continu.
 - Sont évalués à partir d'un sujet tiré au sort par le chef d'établissement d'accueil, sous l'autorité du recteur.

LES PARCOURS SPÉCIFIQUES

- Candidats qui, pendant une partie du cycle terminal, ne sont pas inscrits dans un établissement public ou privé sous contrat et candidats scolarisés au CNED
 - En cas de scolarisation en 1^{ère} dans le public ou privé sous contrat mais pas en terminale, les notes de contrôle continu de 1^{ère} ne sont pas prises en compte et le candidat passe les épreuves ponctuelles
 - En cas de scolarisation en terminale dans le public ou privé sous contrat mais pas en 1^{ère}, les notes de contrôle continu de terminale (notes de bulletin et épreuves communes) sont prises en compte pour la totalité du contrôle continu (coefficient 40)
- Candidats en situation de handicap
 - Modalités d'aménagements ou de dispense d'épreuves de contrôle continu en fonction de l'aménagement de scolarité
- Sportifs de haut niveau (ou situations équivalentes)
 - Accès possible aux épreuves ponctuelles sur autorisation du recteur d'académie.
- Sections linguistiques (européenne, langue orientale, internationale, binationale, DNL)
 - Épreuves de contrôle continu prévues par arrêté du ministre de l'éducation nationale

SITUATIONS PARTICULIERES

■ Redoublants issus de « l'ancien » baccalauréat

Mesures transitoires appliquées pendant 5 ans, à compter de la première session de l'examen à laquelle ils se sont présentés =

- Note des épreuves communes de contrôle continu (30%) = notes obtenues aux épreuves de contrôle continu passées dans la terminale de redoublement
- Note de livret (10%) = évaluation chiffrée des résultats dans la classe de terminale de redoublement
- Dispense de l'épreuve de contrôle continu portant sur l'enseignement de spécialité suivi uniquement en première

■ Redoublants dans le cadre du nouveau baccalauréat :

■ Redoublants de terminale =

- Conservation pendant **un an** des deux éléments de la note de contrôle continu **de première**
- Nouvelles notes de contrôle continu de terminale dans le cadre du redoublement
 - Interruption de scolarité après un échec au baccalauréat, triplement =
 - La note de contrôle continu (40%, soit la note de livre et les épreuves communes) est celle de terminale

■ Candidats qui ne sont pas scolarisés dans un établissement public ou privé sous contrat : *(non scolarisés ou scolarisés dans un établissement hors contrat)*

- La note de contrôle continu (40%) est exclusivement constituée de la moyenne des notes obtenues aux épreuves ponctuelles

POUR L'ÉCOLE
DE LA CONFIANCE

EN RÉSUMÉ



MINISTÈRE
DE L'ÉDUCATION
NATIONALE ET
DE LA JEUNESSE

ÉTAPES DE LA SCOLARITÉ DES FUTURS BACHELIERS 2021

■ Rentrée 2019 :

- les classes de seconde et de première sont rénovées avec de nouveaux horaires et de nouveaux programmes
- 2^{ème} et 3^{ème} trimestre de l'année scolaire 2019-2020 : deux séquences d'épreuves communes de contrôle continu en classe de première
- Juin 2020 : épreuves anticipées de français en première

■ Rentrée 2020 :

- la classe de terminale est rénovée avec de nouveaux horaires et de nouveaux programmes
- 2^{ème} trimestre de l'année scolaire 2020-2021 : une séquence d'épreuves communes de contrôle continu
- Printemps 2021 : deux épreuves de spécialités
- Juin 2021 : épreuves écrites de philosophie et épreuve orale terminale

■ Juillet 2021 : délivrance du nouveau baccalauréat

**POUR L'ÉCOLE
DE LA CONFIANCE**